



DEVIS TECHNIQUE

Pour scène non permanente

Préparé par :
Jérôme Couture
Octobre 2017

Ce plan de scène est présenté à titre de référence seulement, puisqu'il est susceptible de changer selon les dimensions de chaque salle ou site de spectacle. Il a été tracé selon les dimensions minimales que nous retrouvons dans la plupart des lieux où nous nous produisons.

DÉTAILS TECHNIQUES

Dans le cas d'une scène non permanente, celle-ci doit être totalement montée avant l'arrivée de l'équipe technique, soit au moins 12 heures avant le spectacle, à moins d'une entente préalable. L'heure d'arrivée de l'équipe technique peut varier selon la situation.

La scène non permanente doit préférablement avoir les dimensions minimales suivantes :

40 pieds de largeur x 24 pieds de profondeur x 3 pieds de hauteur,

sauf entente préalable avec les responsables du Groupe Show.

Comme le plan l'indique, la scène non permanente doit être dotée de trois escaliers: un devant pour avoir accès à la salle et deux sur les cotés à environ 6 pieds du devant pour les entrées et sorties des artistes. Une jupe noire doit cacher le dessous du devant de la scène.

Quel que soit le type de salle (grande salle, salle de congrès, chapiteau ou aréna), la scène doit être installée à un espace suffisant du mur du fond afin d'assurer un passage derrière la scène pour les déplacements au cours du spectacle. De chaque côté de la scène, il doit y avoir une coulisse d'au moins douze pieds de largeur afin de permettre l'entreposage et les changements de costumes.

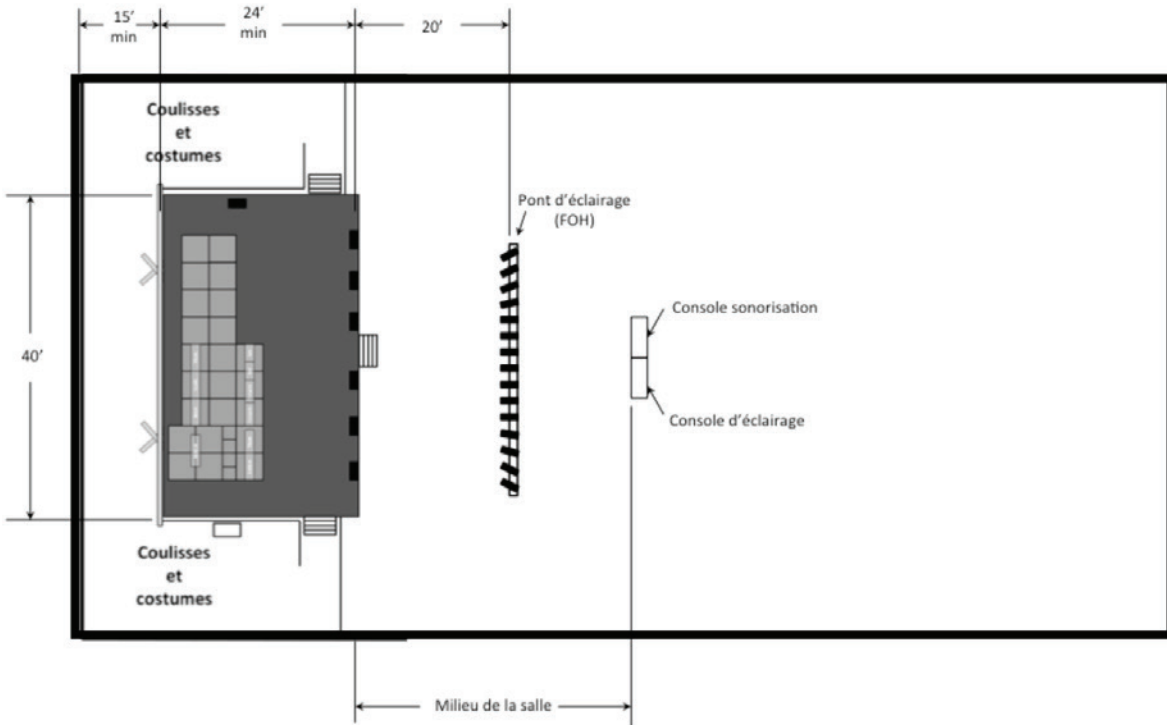
Pour les scènes extérieures, les dimensions de celles-ci doivent être au minimum de 60 pieds de largeur (20 pieds pour les coulisses, 40 pieds pour les praticables) x 40 pieds de profondeur (25 pieds pour les praticables et chanteurs/danseurs, 15 pieds pour un passage). Advenant le cas où ces dimensions ne puissent être respectées, il faut avoir un espace de chaque côté de la scène pour aménager une coulisse et un espace derrière la scène pour aménager un passage. Ces endroits devront être à l'abri des intempéries.

Le fini de surface de la scène doit permettre aux artistes de danser pieds nus sans danger. La scène doit être très solide et stable, compte tenu des mouvements chorégraphiques du groupe tout au long du spectacle.

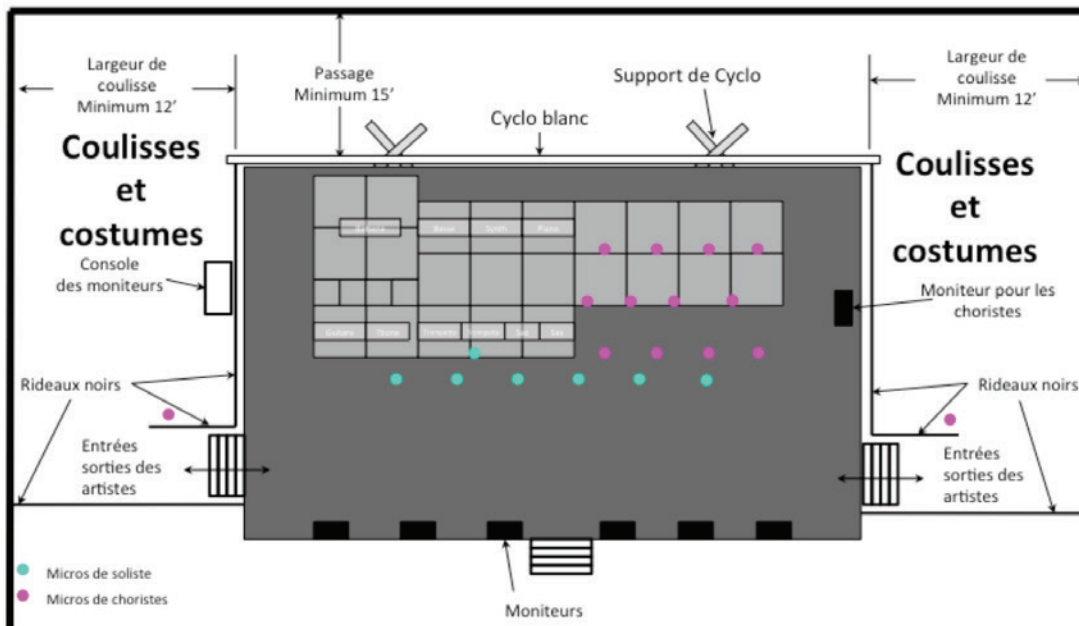
Merci de votre compréhension, au plaisir de vous offrir nos services!

— *L'équipe Technique du Groupe Show*

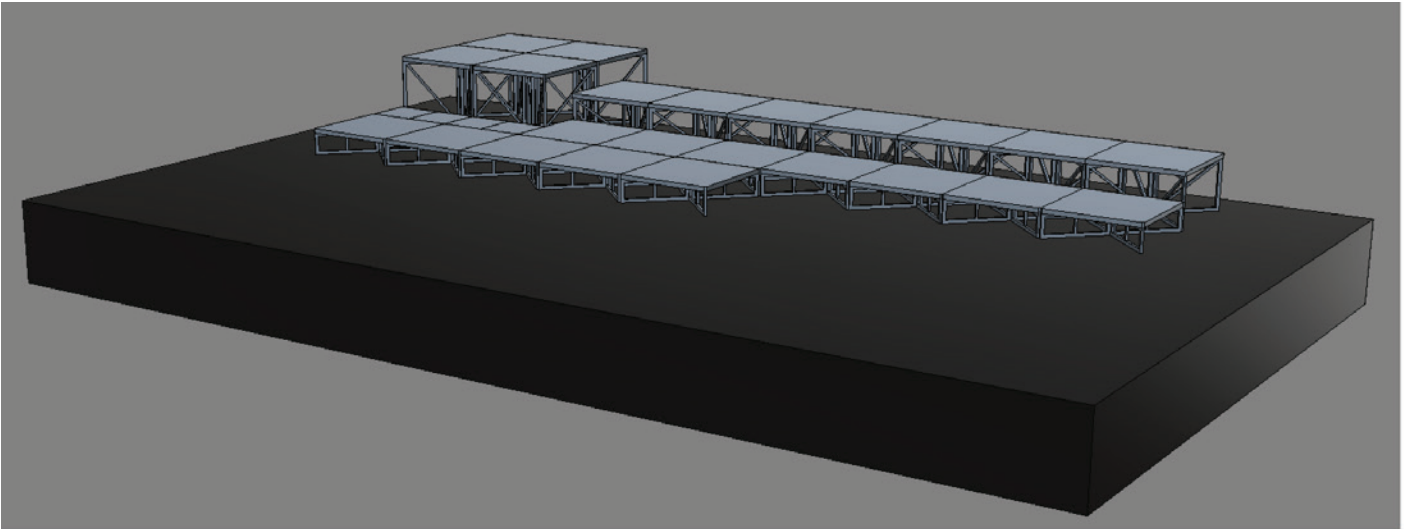
Disposition de la scène pour aréna, salle de congrès, chapiteau
(Les dimensions peuvent varier selon le site)



Détails de la scène pour aréna, salle de congrès, chapiteau



Détails des praticables (FOURNIS PAR LE GROUPE SHOW)



Lors d'un spectacle du GROUPE SHOW, l'employeur qui prend à sa charge le système de sonorisation doit :

- > Fournir au Groupe Show les coordonnées du fournisseur de sonorisation afin que notre sonorisateur contacte ce dernier pour valider que tout le matériel fourni sera conforme avec la fiche technique.
- > **Respecter les exigences suivantes:**

ALIMENTATION ÉLECTRIQUE POUR LA SONORISATION

- > Minimum de 6 circuits de 15amp au niveau de l'arrière scène pour les musiciens.
- > Un circuit de 15amp pour alimenter la console **Moniteurs**
- > Un circuit de 15amp pour alimenter la console **FOH**

AMPLIFICATION

Le Diffuseur doit fournir un Système Professionnel de type Line Array suffisant pour offrir une couverture de 105dB sur l'ensemble du site/ salle. (JBL, L Acoustic, D&B, Adamson, Nexo).

Le système doit être fonctionnel et calibré à l'arrivée de l'équipe technique et doit posséder selon les besoins de la salle tous les Front fills, Out Fills pour assurer une bonne couverture dans toutes les zones offertes au publique.

SONORISATION

- > 1 console Yamaha M7CL ou Soundcraft VI series ou équivalent de 48 entrées (48 x 8 x 2 avec 8 auxiliaires obligatoires)
- > 7 micros sans fil **Shure SM58 et +, UHFR, ULX, ULXD, Sennheiser série 500 ou 2000**, à main de modèle identique pour les solistes (avec clips)
- > Les modules récepteurs des micros sans fil à main doivent être équipés d'antenne(s) répéteur/amplificateur afin que la réception des signaux soit infaillible partout sur scène.
- > 14 micros Shure SM-58 ou 835 pour les choristes (sans clip. Sans stand)
- > 8 "direct boxes" (au moins 4 passifs)
- > 8 trépieds de microphone de type boom, ainsi que trois « short boom » pour la batterie
- > 2 moniteurs (side fill) sur trépied pour les choristes (JBL EON 15 ou équivalent);
- > 6 moniteurs de plancher de 45 ° pour les solistes (JBL, D&B, L Acoustic ou équivalent)
- > 6 moniteurs de plancher de 45 ° pour les danseurs (JBL EON ou autre amplifié est suffisant)
- > 1 "CD playback" pour les présentations préenregistrées du spectacle;
- > 1 "split snake" de 150-250 pieds, 48/8
- > Micros nécessaires pour la batterie :
 - 4 micros clip pour tom (Sennheiser, Beyer Dynamic, Audix, DPA)
 - 3 micros NT5, KM184 ou équivalent
 - 1 micro SM57 ou équivalent
 - 1 micro Grosse caisse, Beta 52, Beta91a, M82
- > Tous les câbles audio (XLR) nécessaires pour le spectacle (15x10', 40x 25', 20x 50')
- > 1x Subsnake 16/75, 1x 12x50

FOURNIS PAR LE GROUPE SHOW

- > 5 micros sans fil Shure: Émetteur/récepteur: SLX14/B98 à « clip » pour les instruments à vent
- > Console Moniteur LS9-32
- > Système de monitoring complet pour musiciens Aviom (10)
- > Plexi de Drum

EFFETS EXTERNES (Si Console Analogue)

- > 1 "delay" numérique TC D-two;
- > 2 "Reverb" (Lexicon PCM 70, TC M-One ou équivalent).
- > 12 unités de compression BSS, Klark Teknik, DBX

Lors d'un spectacle du GROUPE SHOW, l'employeur qui prend à sa charge le système d'éclairage doit :

- > Fournir au Groupe Show les coordonnées du fournisseur en éclairage afin que notre éclairagiste contacte ce dernier pour valider que tout le matériel fourni sera conforme avec la fiche technique.
- > **Respecter les exigences suivantes:**

ALIMENTATION ÉLECTRIQUE POUR L'ÉCLAIRAGE

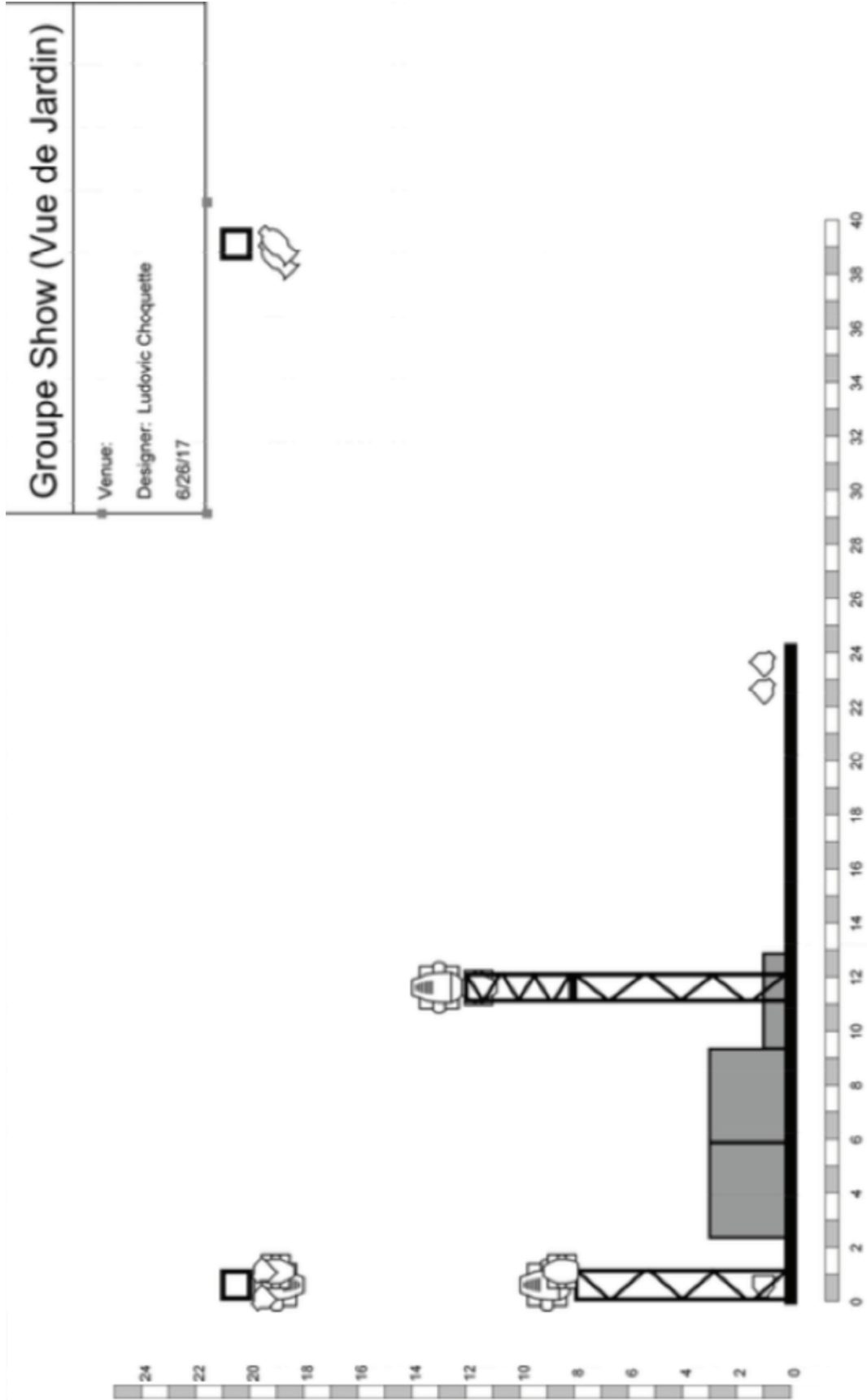
- > 100 ampères - Triphasé (3 phases);
- > 1 circuit de 15 ampères / 120 V à la régie.

TYPE D'ÉCLAIRAGE

- > 8x Machines style "Profile" (Martin Mac 350 ou équivalent)
- > 8x Machines style "Wash" (Martin Mac 101 avec filtre 50 degré ou équivalent)
- > 20x Colorblast RGB (minimum 12 unités)
- > 8x Par Led RGB, RGBA ou RGBW
- > 12x Leko ETC Varifocal 25/50 pour le FOH.
- > 1x Console d'éclairage Martin M1
- > 1x Pont d'éclairage de 40' à l'arrière de la scène à un minimum de 18' de hauteur.
- > 1x Pont d'éclairage de 40' à un minimum de 15' en avant de la scène et minimum de 18' de hauteur.
- > 2x Ponts d'éclairage de 12' debout sur plaque (se référer au plan d'accrochage pour les détails)
- > 2x Ponts d'éclairage de 8' debout sur plaque (se référer au plan d'accrochage pour les détails)

AUTRES DÉTAILS TECHNIQUES

- > Il faut prévoir le filage nécessaire pour tous les raccordements.
- > Il faut une machine à brouillard de type MDG/ Atmosphère assez performante pour la grosseur de la salle.
- > Cette fiche technique est complète à condition que les lieux permettent de suspendre les deux ponts mentionnés ci-avant. Lorsque cela n'est pas possible, les ponts doivent être érigés en utilisant des pieds (ST24, Mobiltech ou autres) avec 18' de hauteur (4x).



Groupe Show (Floor)

Venue:

Designer: Ludovic Choquette

6/26/17

Fixture:

4x Machine type "Profile"

6x Machine type "Wash"

20x Colorblast

